

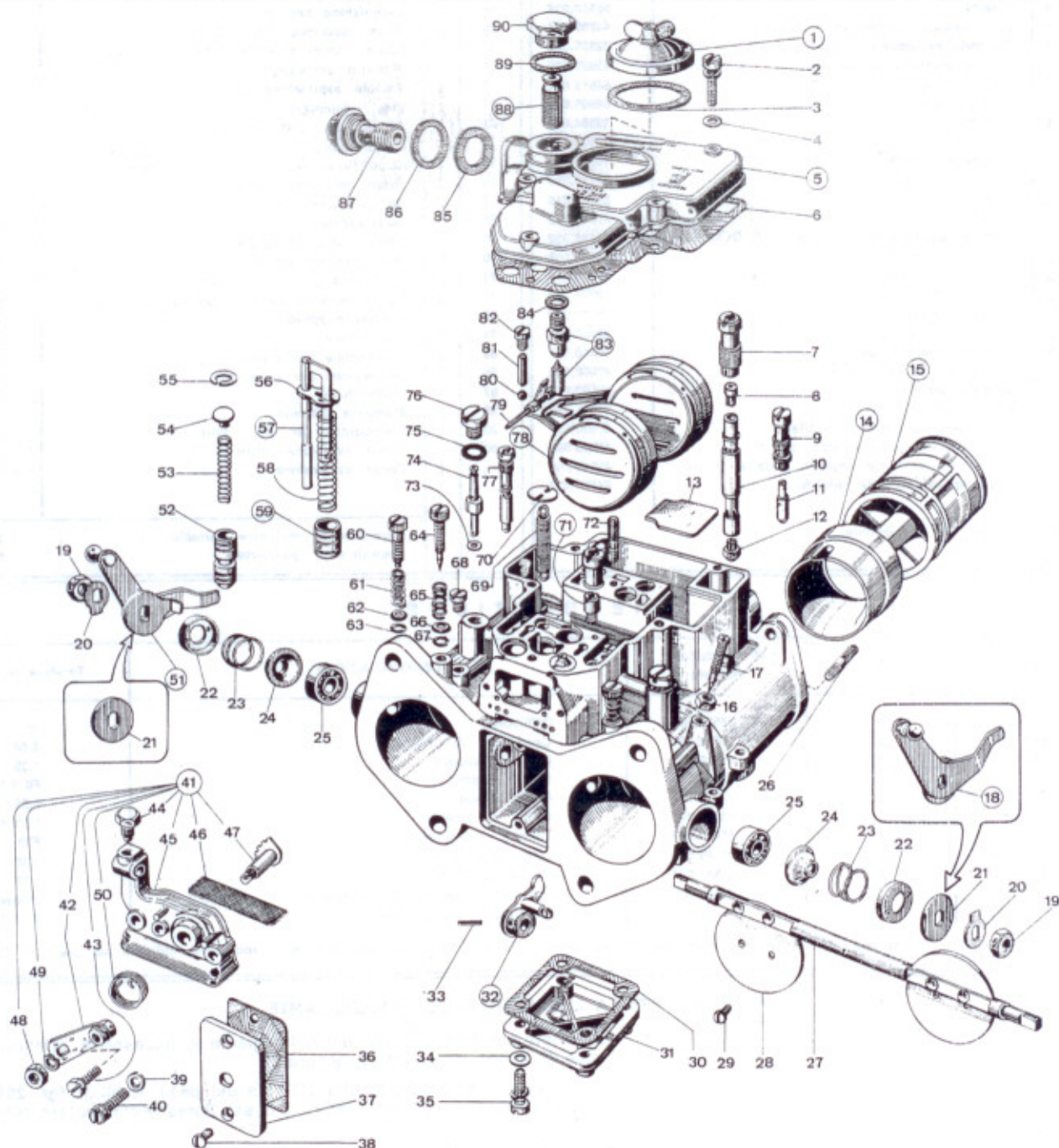


# CARBURATORI WEBER

## Tipo 38 DCOE 59 - 60

Applicazione  
**FERRARI 365 G.T.C./4**

(6 carburatori)



Nelle ordinazioni indicare: numero di matricola del particolare richiesto, la eventuale taratura e il numero e tipo del carburatore.

Figura	Q.	DENOMINAZIONE	Numero di ordinazione	Figura	Q.	DENOMINAZIONE	Numero di ordinazione
1	1	Coperchio ispezione getti	32376.003	19	2	Dado di fissaggio	34710.003
2	5	Vite fissaggio coperchio carburatore	64700.001	20	2	Rosetta di sicurezza	55520.004
3	1	Guarnizione per coperchio ispezione getti	41550.002	21	1	Rosetta di rasamento (38 DCOE 59)	55555.010
4	5	Rosetta piana	55510.034	21	1	Rosetta di rasamento (38 DCOE 60)	55555.010
5	1	Coperchio carburatore (38 DCOE 59)	31734.070	22	2	Scodellino ritegno molla	58000.007
5	1	Coperchio carburatore (38 DCOE 60)	31734.071	23	2	Molla premi copripolvere	47600.063
6	1	Guarnizione per coperchio carburatore	41715.007	24	2	Guarnizione per cuscinetto	41570.001
7	2	Portatubetto emulsionatore	52580.001	25	2	Cuscinetto a sfere	32650.001
8	2	Getto aria di freno	41365.001*	26	2	Vite prigioniera presa aria	64955.103
9	2	Portagetto del minimo	52585.006	27	1	Alberino principale	10005.401
10	2	Tubetto emulsionatore	61450.033*	28	2	Valvola a farfalla	64005.047
11	2	Getto del minimo	41165.058*	29	4	Vite fissaggio valvola farfalla	64570.006
12	2	Getto principale	41110.001*	30	1	Guarnizione	41640.001
13	1	Piastrina per vaschetta carburatore	52130.003	31	1	Coperchio fondo vaschetta	32374.008
14	2	Diffusore	34926.002*	32	1	Leva comando pompa	45082.005
15	2	Centratore di miscela	31906.006*	33	1	Spina elastica	58445.001
16	2	Dado per vite registro aria	34705.001	34	4	Rosetta	55510.034
17	2	Vite registro aria	64750.002	35	4	Vite fissaggio coperchio fondo vaschetta	64700.001
18	1	Leva comando farfalla (38 DCOE 60)	45034.094	36	1	Guarnizione	41640.021

Figura	Q.	DENOMINAZIONE	Numero di ordinazione	Figura	Q.	DENOMINAZIONE	Numero di ordinazione
37	1	Piastrina vano pompa	52135.024	55	2	Molla per vite registro	47600.007
38	2	Vite fissaggio piastrina	64570.009	56	2	Scodellino per vite registro	58000.006
39	2	Rosetta	55510.038	57	2	Guarnizione per vite registro	41565.002
40	2	Vite fissaggio comando avviamento	64700.004	58	2	Tappo ispezione fori progressione	61015.002
41	1	Comando avviamento comprendente:	32556.023	59	1	Molla ritorno alberino farfalle	47605.009
42	1	— Leva comando avviamento	45027.103	70	1	Piattello ancoraggio molla	52210.006
43	1	— Vite ferma filo	64615.004	71	1	Valvola aspirazione e scarico	64290.001*
44	1	— Vite fissaggio guaina	64605.017	72	1	Vite prigioniera	64955.007
45	1	— Comando avviamento	32554.003	73	2	Guarnizione getto pompa	41535.021
46	1	— Reticella filtrante	37000.016	74	2	Getto pompa	41290.001*
47	1	— Alberino avviamento	10085.009	75	2	Guarnizione per tappo getto pompa	41565.009
48	1	— Dado fissaggio leva	34715.010	76	2	Tappo per getto pompa	61015.008
49	1	— Rosetta elastica	55525.010	77	2	Getto avviamento	41205.101*
50	1	— Molla ritorno leva	47610.042	78	1	Galleggiante	41030.004
51	1	Leva comando farfalla completa (38 DCOE 59)	45034.093	79	1	Perno fulcro galleggiante	52000.001
52	2	Valvola a stantuffo	64330.003	80	2	Sfera per valvola pompa	58300.001
53	2	Molla per valvola avviamento	47600.005	81	2	Premisfera per valvola pompa	52730.001
54	2	Boccola guida molla avviamento	12775.059	82	2	Tappo chiusura valvola mandata pompa	61015.006
55	2	Anello elastico	10140.010	83	1	Valvola a spillo	64240.004*
56	1	Piastrina ritegno molla stantuffo	52140.004	84	1	Guarnizione	41535.015
57	1	Asta comando pompa	10410.024	85	1	Guarnizione per raccordo	41530.031
58	1	Molla per stantuffo pompa	47600.055	86	1	Guarnizione per raccordo	41530.024
59	1	Stantuffo pompa	58602.003	87	1	Bocchettone	12715.008
60	1	Vite registro farfalle	64585.005	88	1	Elemento filtrante	37022.002
61	1	Molla per vite registro farfalle	47600.007	89	1	Guarnizione per tappo filtro	41530.024
62	1	Scodellino per vite registro farfalle	58000.006	90	1	Tappo ispezione filtro	61002.010
63	1	Guarnizione per vite registro farfalle	41565.002	—	1	Corpo carburatore	non a ricambio
64	2	Vite registro miscela minimo	64750.023				
				Assortimento revisione normale . . . . . 92.1141.05			
				Assortimento guarnizioni . . . . . 92.0109.05			

(\*) Particolari tarati di regolazione.

### REGOLAZIONE

Figura	Q.	di ordinazione Numero	DENOMINAZIONE	Taratura in mm.
14	2	34926.002	Diffusore	30
15	2	31906.006	Centratore di miscela	4,50
12	2	41110.001	Getto principale	1,25
11	2	41165.058	Getto minimo	F8/0,60
74	2	41280.001	Getto pompa	0,35
77	2	41205.101	Getto avviamento	F5/0,65
10	2	61450.033	Tubetto emulsionatore	F29
8	2	41365.001	Getto aria di freno	2,10
83	1	64240.004	Valvola a spillo	1,50
71	1	64290.001	Valvola di aspirazione e scarico	chiuso
—	—	—	Livellatura galleggiante	5 (**)

La S.p.A. E. WEBER non risponde di anomalie di funzionamento dovute ad arbitrarie modifiche apportate alla regolazione indicata nel presente Catalogo.

### (\*\*) NORME PER LA LIVELLATURA DEL GALLEGGIANTE

Per effettuare la livellatura del galleggiante è necessario attenersi alle seguenti norme di carattere generale:

- Accertarsi che il galleggiante (G) sia del peso stabilito (gr. 26), non presenti perdite od ammaccature e possa liberamente ruotare sul perno fulcro.
- Accertarsi che la valvola a spillo (V) sia bene avvitata nel suo alloggiamento e che la sferetta (Sf) del dispositivo ammortizzatore incorporato nello spillo (S) non sia bloccata.
- Tenere il coperchio carburatore (C) in posizione verticale come indicato in figura in quanto il peso del galleggiante (G) farebbe abbassare la sfera mobile (Sf) montata sullo spillo (S).
- Con il coperchio carburatore (C) verticale e linguetta (Lc) del galleggiante a leggero contatto con la sfera (Sf) dello spillo (S), i due semi-galleggianti (G) devono distare mm. 5 dal piano del coperchio (C) con guarnizione (Gz) montata e bene aderente al piano stesso. (calibro Weber 9620.175.3419/2).
- A livellatura effettuata controllare che la corsa del galleggiante (G) sia di mm. 6,5 modificando eventualmente la posizione dell'appendice (A).
- Qualora il galleggiante (G) non fosse giustamente impostato, modificare la posizione della linguetta (L) del galleggiante stesso fino a raggiungere la quota richiesta, avendo cura che la linguetta (Lc) sia perpendicolare all'asse dello spillo (S) e che non presenti sul piano di contatto, intaccature che possano influire sul libero scorrimento dello spillo stesso.

Montare quindi il coperchio carburatore ed accertarsi che il galleggiante possa muoversi liberamente senza attriti sulle pareti della vaschetta.

#### AVVERTENZE

N.B. - Il controllo della livellatura del galleggiante deve essere effettuato ogni qualvolta venga sostituito il galleggiante o la valvola a spillo ingresso carburante: in quest'ultimo caso è opportuno sostituire anche la guarnizione di tenuta.

Soc. p. Az. EDOARDO WEBER - Fabbrica Italiana Carburatori

Sede Legale in Milano - Stabilimento: 40134-BOLOGNA - Via Timavo 33 - Tel. 41.79.95 (ITALIA) - TELEX: 51119 WEBER BO